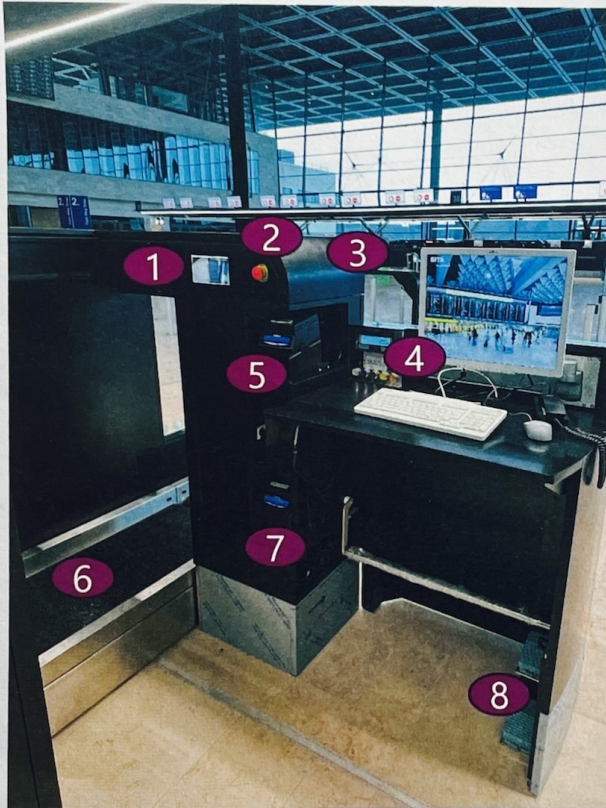


MANUAL HYBRID CHECK-IN COUNTER TERMINAL 3

Stand: Februar 2026

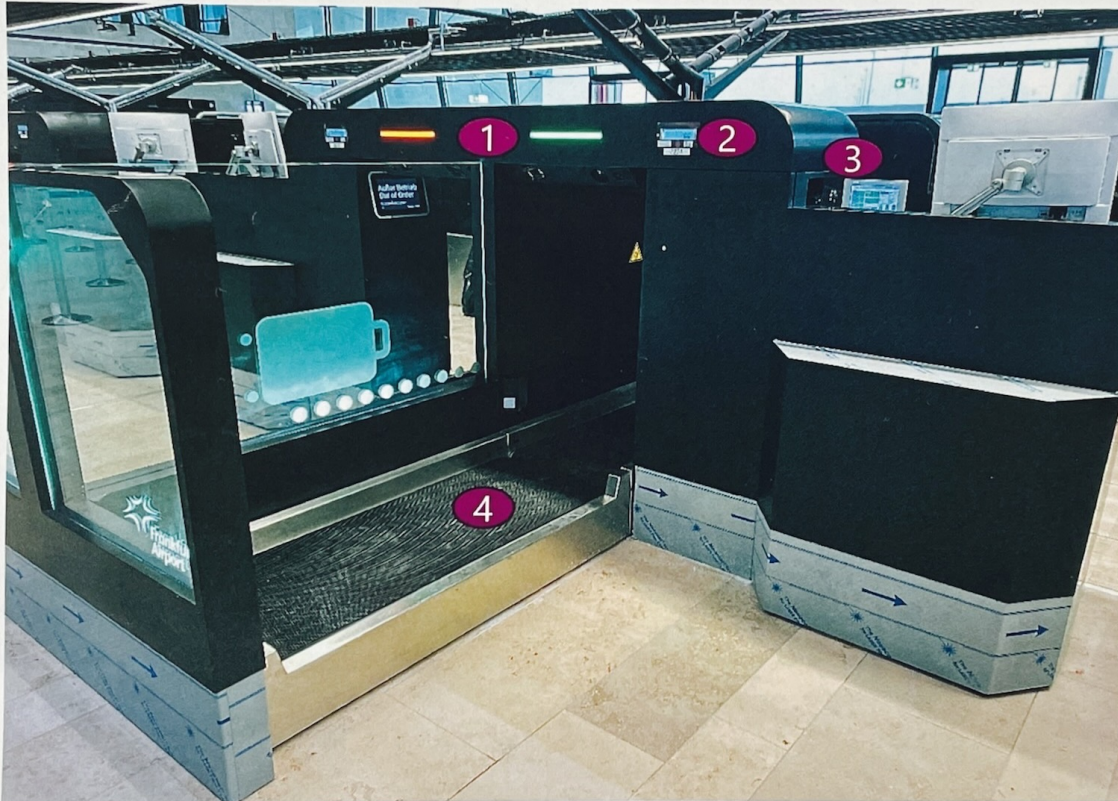


AUFBAU DES COUNTERS (AGENTENSEITE)



1. Display-Ansicht auf das erste Wiegegepäckband
2. Not-Halt
3. NFC-Leser zur Aktivierung der Gepäckbänder
4. Waagenanzeige und Bedienfelder für die Gepäckbänder
5. Boarding-Pass Printer
6. Bandsegment zum Anbringen des Bag-Tags
7. Bag-Tag Printer
8. Fußpedale für die Steuerung der Bandsegmente

AUFBAU DES COUNTERS (PASSAGIERSEITE)



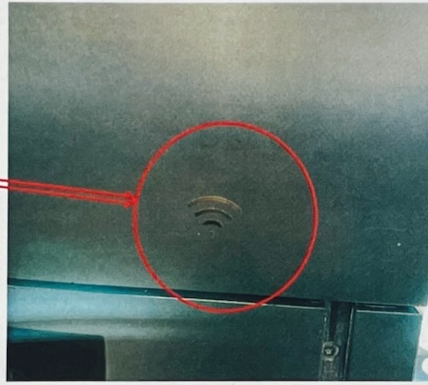
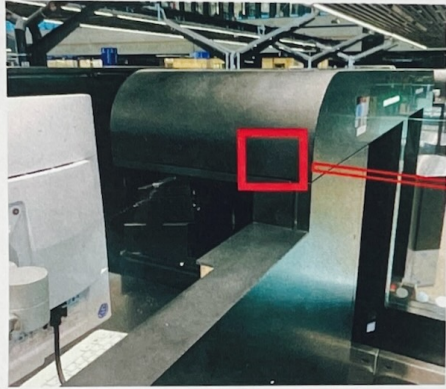
1. Meldeanzeige
2. Display Waage
3. NFC-Leser zur Aktivierung der Gepäckbänder)
4. Aufgabeband mit Waage

VOR DER INBETRIEBNAHME DES HYBRID CHECK-IN COUNTERS



- Überprüfe vor der Inbetriebnahme, dass sich keine Gegenstände oder Gepäckstücke auf den Gepäckbändern befinden.
- Überprüfe anschließend, ob die Türverriegelung eingerastet ist.
 - **WICHTG:** Ist die Türverriegelung nicht korrekt eingerastet, kann der Schalter ungewollt aus seiner Stellung bewegt werden und somit eine Störung verursachen.

AKTIVIERUNG DER GEPÄCKBÄNDER



1. Halte den Flughafenausweis zum Aktivieren der Gepäckbänder an den NFC-Leser
2. Die Gepäckbänder sind aktiviert:
 - sobald die LED-Leuchte über den Gepäckbändern grün leuchtet und die gelbe Leuchtdrucktaste auf dem Bedientableau der Gepäckbänder nicht mehr blinkt und
 - das Tor zum Sammelband geöffnet ist.

AUFSTELLEN DES GEPÄCKSTÜCKES AUF DAS GEPÄCKBAND



- Der Koffer muss mit der langen Seite von dem Passagier auf das Gepäckband gestellt werden.
- Der Koffer darf nicht mit den Rollen auf dem Gepäckband stehen. Andernfalls kann der Koffer nicht weiterbefördert werden, oder es wird eine Störung verursacht.
- Weise den Passagier bei Bedarf darauf hin, den Koffer entsprechend dem Piktogramm an der Glasscheibe auf das Gepäckband zu legen.

BEDIENUNG DER GEPÄCKBÄNDER



1

Weißer Taste drücken = Transport des Gepäckstücks auf das nächste Bandsegment

WICHTIG: Das Gepäckstück wird vor dem Transport vermessen. Es dauert bis zu 5 Sekunden bis zum Transport. Während des Vermessens blinkt die weiße Taste

2

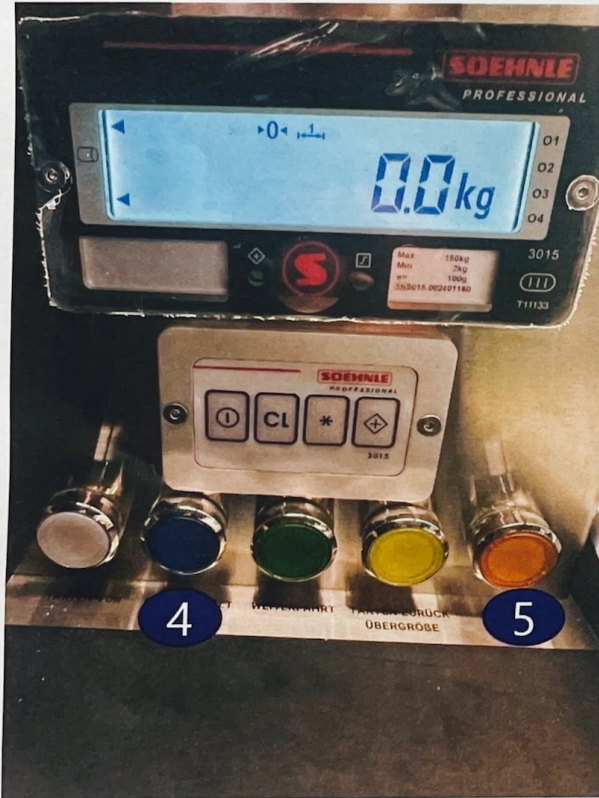
Grüne Taste drücken = Abförderung des Gepäckstücks in das Gepäcksystem.

3

Gelbe Taste gedrückt lassen = Rücktransport des Gepäckstücks
Blinken der gelben Taste = Agent nicht angemeldet und die Gepäckbänder sind nicht aktiv

Schnelles Blinken der gelben Taste = Gepäckstück nicht förderfähig. Das Gepäckstück kann nach eigenem Ermessen mit der weißen Taste weiterbefördert werden

BEDIENUNG DER GEPÄCKBÄNDER



4

Blaue Taste drücken = Betriebshalt, Stopp aller Gepäckbänder

5

Orange Taste drücken = Servicetaste (Sperrgepäcktaste), **jedoch aktuell nicht in Nutzung und hat keine Auswirkungen. Der Passagier muss das Sperrgepäck eigenständig zum Sperrgepäckabgabe bringen.**

TAGGEN DES GEPÄCKSTÜCKES



- Achte darauf, das Gepäckstück während des Taggens nicht zu bewegen.
- Muss das Gepäckstück zum Taggen bewegt werden, dann drücke nach dem Taggen zuerst die weiße Taste.
- Anschließend kann das Gepäckstück mit der grünen Taste in das Gepäcksystem befördert werden.

ADDIEREN VON GEWICHT



1

Gepäckstück auf die Waage stellen und anschließend **+** Taste drücken.

Orange LED-Leuchte unter der Waagenanzeige (im Bild rot umrandet) leuchtet kurz auf.

(Bei mehreren Gepäckstücken diesen Schritt wiederholen)

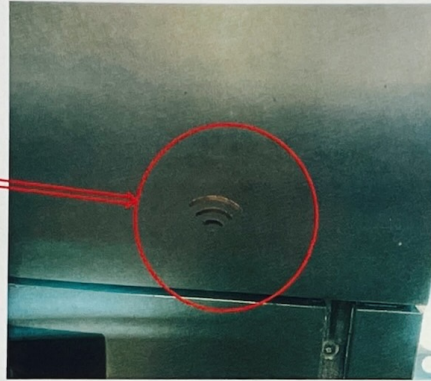
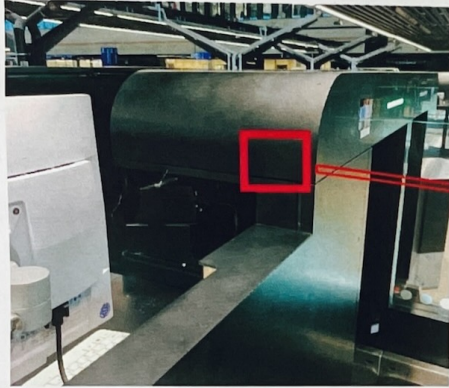
2

* Taste drücken um das Gesamtgewicht anzeigen zu lassen.

3

CL und ***** Tasten gleichzeitig drücken, um die Addition zurückzusetzen.

DEAKTIVIERUNG DER GEPÄCKBÄNDER



1. Halte den Flughafenausweis zum Deaktivieren der Gepäckbänder an den NFC-Leser
2. Die Gepäckbänder sind deaktiviert:
 - sobald die LED-Leuchte über den Gepäckbändern aus ist und die gelbe Leuchtdrucktaste auf dem Bedientableau der Gepäckbänder wieder blinkt und
 - das Tor zum Sammelband geschlossen ist.

WICHTIGE BESONDERHEITEN

- **Bitte beachte:** Gepäckstücke müssen ein **Mindestgewicht von 5 kg** haben, um in das Gepäcksystem abgefördert zu werden. Zu leichte Gepäckstücke können im Gepäcksystem eine Störung verursachen.
- Bedeutung der LED-Leuchten über dem Gepäckband:
 - Grün: Counter aktiv
 - Rot: Störung
 - Gelb: Gepäckservice (nicht aktiv)
 - Aus: Agent ausloggt, Counter nicht aktiv

